

Obiecte getice din fier descoperite la Căscioarele *Ostrovel*

George TROHANI*

Résumé: Pendant les fouilles archéologiques de 1963 dans le tell néolithique d'Ostrovel Căscioarele on a découvert 10 objets en fer – cinq crampons, un couteau, une serpette, un collier (?), un ciseau, une point de lance. Il s'agit de pièces gètes du I^{er} siècle av.J.C. la découverte, importante par sa composition, pourrait représenter un dépôt votif.

Mots clés: objets en fer, La Tène, dépôt votif.

Cuvinte cheie: obiecte de fier, La Tène, deposit votive.

În timpul campaniei de săpături din anul 1963, la o adâncime de 0.35 m, în caseta din S.XII, s-a descoperit un lot de 10 obiecte getice din fier. Descoperirea nu este întâmplătoare, pe Ostrovelul din mijlocul lacului Cătălui fiind scoase la suprafață și alte obiecte getice din sec. II–I a.Chr. — fragmente ceramice și monede din argint (S. Marinescu–Bîlcu 1966, p. 113–124), iar în zona înconjurătoare, pe malurile lacului, identificându-se în cursul vremii mai multe așezări getice din sec. IV–III a.Chr. și II–I a.Chr.

Piese, pe care le vom prezenta în cele ce urmează, ne-au fost puse la dispoziție de către Silvia Marinescu–Bîlcu, participantă la săpăturile arheologice din punctul respectiv, fapt pentru care îi mulțumim și prin prezenta.

1. Scoabă în formă de U realizată dintr-o bară cu secțiunea rectangulară, mult mai lată în zona mediană. Părțile active sunt arcuite. H = 9 cm, lățime bază = 3.8 cm, secțiunea în zona mediană 1.1x0.2 cm, iar la capete 0.5x0.3 cm (fig. 1/1).

2. Scoabă în formă de U realizată dintr-o bară cu secțiunea rectangulară, mult mai lată în zona mediană. Părțile active sunt drepte. H = 11.4 cm, lățime bază = 4.7 cm, secțiunea în zona mediană 1.2x0.3 cm, iar la capete 0.5x0.55 cm (fig. 1/2).

3. Scoabă în formă de U cu laturile mult evazate spre exterior, realizată dintr-o bară cu secțiunea rectangulară, mult mai lată în zona mediană. H = 3.3 cm, lățime bază = 5 cm, secțiunea în zona mediană 0.5x0.2 cm (fig. 2/1).

4. Scoabă în forma unui cui, realizată dintr-o bară groasă, ascuțită, având unul dintre capete îndoit în unghi drept. H = 12.3 cm, grosime = 0.4x0.2 cm (fig. 2/2).

5. Ferecătură dintr-o tablă fragmentară, îndoită la unul dintre capete. L = 5 cm, lățime = 2 cm, grosime = 0.2 cm (fig. 2/3).

6. Cuțit realizat dintr-o lamă lungă, triunghiulară ca formă și secțiune. În dreptul mânerului sunt urmele a două orificii pentru prindere. L = 15.2 cm, lățime bază 1.9 cm (fig. 2/4).

7. Cosor constând dintr-o tijă lată, lungă și rectangulară în secțiune (0.8x0.2 cm) care servea la prins în mânerul de lemn; lama scurtă este arcuită și triunghiulară în secțiune (1.4x0.1 cm). L totală = 10.7 cm (fig. 2/5).

8. Cerc ce putea reprezenta o eventuală brățară (?), având secțiunea rotundă. D = 8.7 cm, grosime = 0.15 cm (fig. 2/6).

9. Daltă cu toc longitudinal pentru coadă, capul cu secțiunea ovală, tăișul mai lat decât restul piesei și drept. L = 9 cm, D bazei = 1.9 cm, lățime tăiș = 1.4 cm (fig. 3/1).

10. Vârf de lance mare, prelung, cu nervură mediană unghiulară. Tubul de înmănușare este lung, cu secțiunea ovală și prevăzut cu un orificiu de prindere. L totală = 43 cm (L lamă = 28 cm), lățime lamă = 4 cm, D tubului de înmănușare = 2 cm, grosimea lamei = 1 cm (fig. 3/2).

Se constată o diversitate a formelor și utilizării obiectelor descoperite. Scoabele dintr-o bară patrulateră, având capetele ascuțite iar marginile îndoite în unghi drept sau obtuz și mai lungi decât corpul propriu-zis, au diferite întrebuințări —sunt folosite la îmbinarea bânelor, la uși și ferestre etc. (I. Glodariu, E. Iaroslavschi 1971, p. 113, fig. 58/16–24). Scoaba în formă de cui (nr.

* Muzeul Național de Istorie a României, Calea Victoriei 12, București.

4) seamă cu o piesă de același tip, având o lungime de 41.5 cm, descoperită la Sarmizegetusa (I. Glodariu, E. Iaroslavschi 1971, fig. 58/26–27) de proveniență romană (?).

Ferecăturile serveau în special la întărirea ușilor (I. Glodariu, E. Iaroslavschi 1971, p. 114–115).

Cuțitul este o unealtă larg răspândită în mai toate așezările geto–dace, dar cel de la Căscioarele se remarcă prin lungime și starea relativ bună de conservare.

Cosorul, utilizat la curățatul viței-de-vie și la altoit, este de tipul cu tija lungă ce se fixa într-un mâner de lemn. Lama scurtă și arcuită are secțiunea triunghiulară. Astfel de piese s-au descoperit în numeroase așezări geto–dace din sec. II a.Chr.–I p.Chr. (I. Glodariu, E. Iaroslavschi 1971, p. 75).

Dalta se încadrează în *tipul III* cu toc longitudinal pentru coadă, *varianta a* având secțiunea ovală a corpului, iar tășul mai lat decât restul piesei și drept (I. Glodariu, E. Iaroslavschi 1971, p. 54, 89–91, fig. 48/7–9, 17, 19–20; 49), variantă folosită în special de către tâmplari. Piese de acest tip s-au descoperit în numeroase așezări din sec. I a.Chr.–I p.Chr.

Vârful de lance se înscrie în *tipul I*, *varianta b* – mare, prelung, cu nervură mediană unghiulară. Prin lungimea ei, piesa descoperită la Căscioarele este una dintre cele mai lungi din nordul Dunării. Analogii se întâlnesc în special în mediul roman dar și la Căpâlna sau Costești (I. Glodariu, E. Iaroslavschi 1971, p. 133, fig. 70/25–26). Două vârful de lance oarecum asemănătoare, datând din sec. I a.Chr., s-au descoperit și într-un mormânt de la Radovanu (Al. Vulpe 1976, p. 208, fig. 18/2–3), deci nu departe de Căscioarele.

Toate aceste piese par a reprezenta un "depozit" de unelte de fier. Depunerea lui pe Ostrovelul de la Căscioarele ar putea avea un caracter votiv, deși urme de viețuire, dar nu de locuire, s-au mai descoperit, după cum am amintit, în acest loc. Dar locuirile propriu-zise erau în diferite puncte pe malurile actualului lac Cătălui și nu pe Ostrovel, care probabil și în vremea geților era o insulă. În ceea ce privește o eventuală ipoteză a existenței unui atelier de fierar, atât pe Ostrovel cât și în locuirile din împrejurimi, descoperirile de până acum sunt neconcludente – singurul astfel de atelier descoperit se află la cca. 7 km, în așezarea de la Chirnogi *Rudărie* (G. Trohani 1975, p. 125–145).

Bibliografie:

- I. Glodariu, E. Iaroslavschi: 1971 *Civilizația fierului la daci*, Cluj–Napoca.
S. Marinescu–Bîlcu: 1966 *Câteva descoperiri geto–dace de la Căscioarele*, în *SCIV*, 17, 1, p. 113–124.
G. Trohani: 1975 *Săpăturile arheologice efectuate la Chirnogi*, în *CA*, I, MNIRSR, p. 127–145.
A. Vulpe: 1976 *La nécropole tumulaire gète de Popești*, în *Thraco–Dacica*, I, p. 208, fig. 18/2–3.

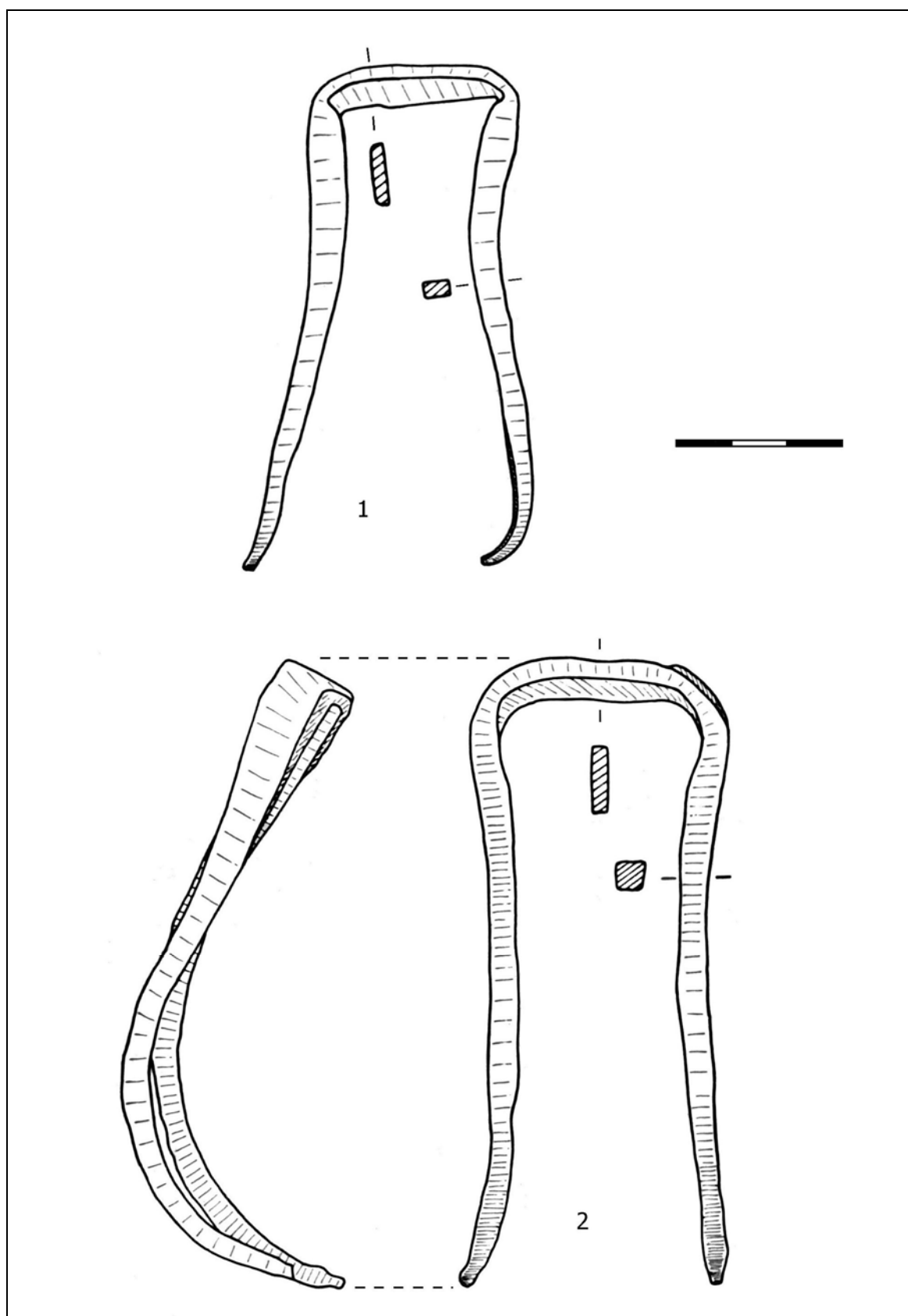


Fig. 1. Căscioarele *Ostrovel*— 1-2. scoabe.

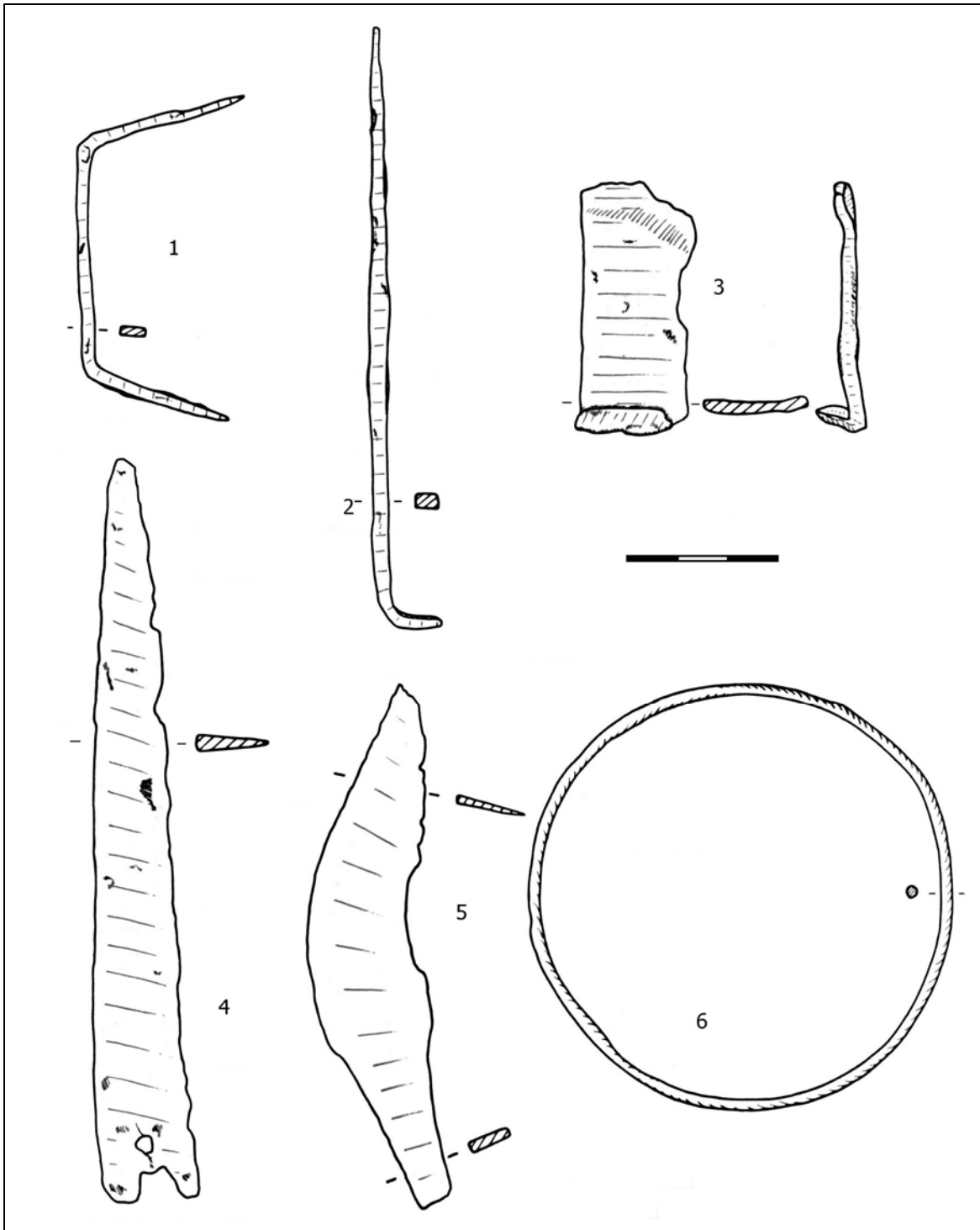


Fig. 2. Căscioarele *Ostrovet* — 1-2. scoabe; 3. ferecătură; 4. cuțit; 5. cosor; 6. brățară (?).

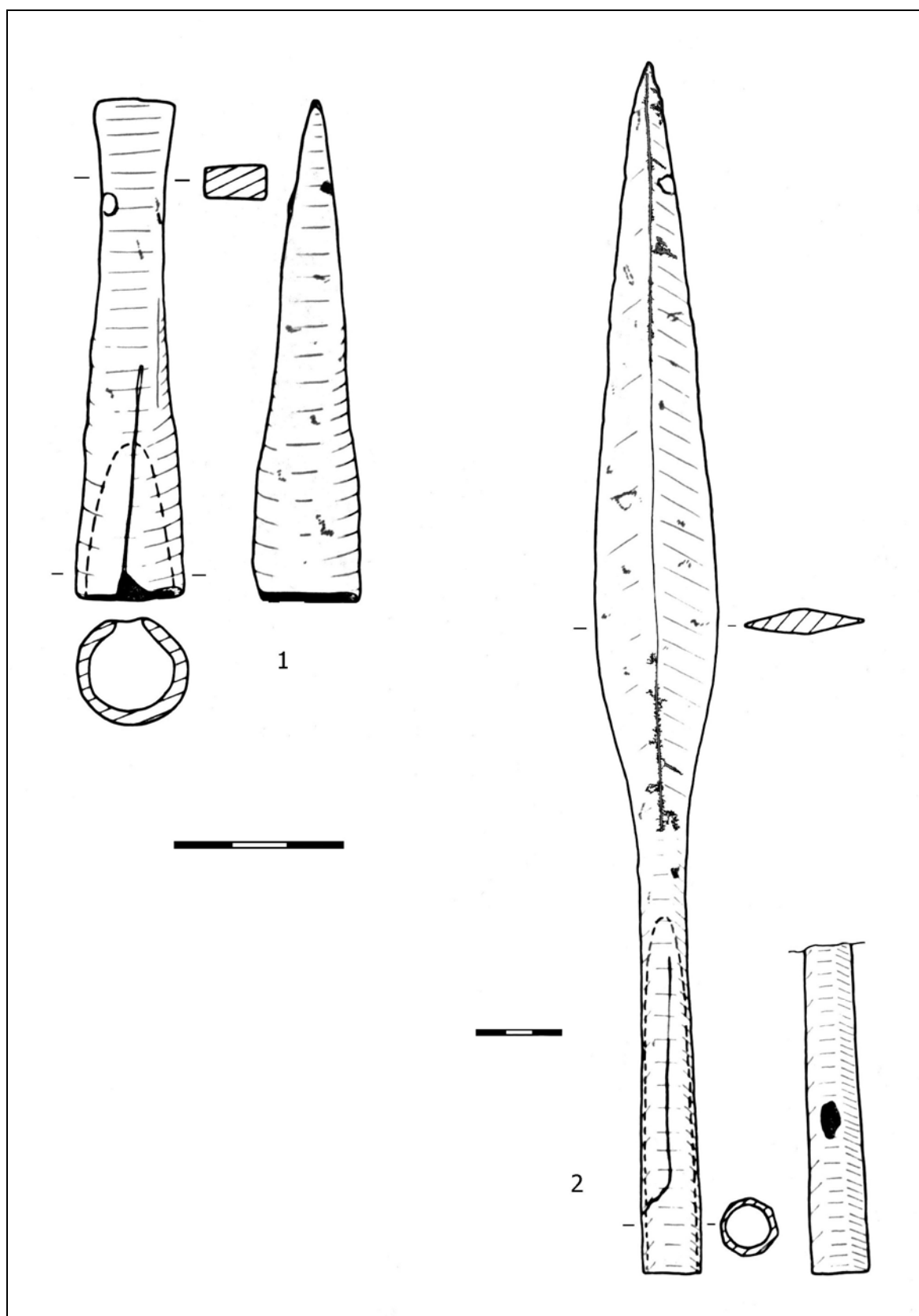


Fig. 3. Căscioarele *Ostrovel* – 1. daltă; 2. vârf de lance.