

C. S. Nicolăescu–Ploșor și arheologia paleoliticului

Adrian DOBOȘ*

Abstract. *This paper provides an overview of C.S. Nicolăescu–Ploșor's over 40 years of research and his contribution to the field of Paleolithic archaeology. Particular attention will be paid to his most interesting contributions to the field: providing periodization for cataloguing material within a chronological array and interpreting material culture.*

C.S. Nicolăescu–Ploșor (1900–1968) reprezintă una din personalitățile care au marcat arheologia paleolitică românească. Activitatea sa nu s-a limitat doar la domeniul paleoliticului, cuprinzând, pe lângă perioade mai târzii, și etnografia, folcloristica, literatura; biografiei și cercetărilor sale i-au fost dedicate numeroase studii și articole. În rândurile ce urmează voi încerca să urmăresc evoluția perspectivei sale asupra preistoriei și mai ales asupra paleoliticului, de-a lungul unei cariere de peste patru decenii.

Încă de pe vremea când era proaspăt profesor de istorie, C.S. Nicolăescu–Ploșor era preocupat de identificarea și valorificarea numeroaselor vestigii care au aparținut trecutului Olteniei. Prin itinerariile sale arheologice urmărea să acopere întreaga provincie, "*spre a găsi [...] urme lăsate de cei mai vechi oameni care au trăit în Oltenia*" (C.S. Nicolăescu–Ploșor 1924 c, p. 6). Ușor identificabile, "măgurile" i-au atras dintru început atenția, iar prime săpături efectuate au scos la iveală schelete chircite, cu ocră și uneori și cu inventar (C.S. Nicolăescu–Ploșor 1923c; idem, 1923d). Alte "măguri și tumuși" (de data asta *tell*-urile) îi trezesc atenția prin asemănarea cu *Kjökkenmödding*-urile; secționarea lor a scos la iveală urmele unei locuințe, care îl conduc la concluzia că, dacă în nordul Europei avem de-a face cu *Kjökkenmödding*-uri, ca urme ale așezărilor de pescari și vânători, la noi ele reprezintă rămășițele unor așezări de agricultori și păstori (C.S. Nicolăescu–Ploșor 1923g, p. 374–376). Megaliții, descoperiri spectaculoase din spațiul european erau de căutat, în opinia sa, și pe teritoriul românesc, mai ales în Oltenia. Pornind de la ideea originii asiatice a populațiilor care au construit aceste monumente, el considera Carpații ca fiind o barieră în drumul lor spre vest, ceea ce le-a determinat să-și continue parcursul pe la sud (C.S. Nicolăescu–Ploșor 1923f, p. 199–208). Printre activitățile timpurii legate de preistorie se numără descoperirea unor piese pe care le încadrează ca neolitice, respectiv un idol antropomorf (1923a, p. 53) și un topor de piatră șlefuită (1923e, p. 97–98). Scrie de asemenea despre tehnica de decorare a ceramicii cu șnurul (1924d, 133–137), cu compasul! (C.S. Nicolăescu–Ploșor 1923b, p. 59), și chiar despre jocurile copiilor neolitici; oferă o argumentație interesantă pentru a demonstra existența arșicului: "*Ar putea să mi se obiecteze că cele găurite au servit ca podoabă, se purtau la gât. Atunci ce rost aveau în același loc mai multe arșice, unele găurite, altele nu?*" (C.S. Nicolăescu–Ploșor 1926c, p. 239).

Este interesant de menționat un punct de vedere referitor la ceramică: descoperind, în diverse contexte, resturi de vase lucrate cu mâna amestecate cu unele lucrate la roată, face o comparație între aceste două categorii, cea la roată fiind privită ca inferioară celei lucrate cu mâna, deoarece "*a omorât toată arta decorativă [...] precum și formele vechi preistorice ale vaselor*" (C.S. Nicolăescu–Ploșor 1924e, p. 240). Inventarea roții a determinat o producție la scară mare, prin care omul nu mai e "legat de vas", dar și dispariția anumitor forme, cum ar fi vasele în colțuri.

C.S. Nicolăescu–Ploșor considera inițial că cele mai vechi urme fosile din Oltenia erau neolitice. Pentru el existența paleoliticului rămânea problematică, date fiind condițiile aspre de climă din perioada respectivă; totuși, nu excludea posibilitatea de a descoperi urme paleolitice, deoarece în Europa acestea au apărut și în zone unde condițiile de climă erau chiar mai aspre la acel moment. Un alt argument, foarte interesant, este furnizat de descoperirea unui craniu dolicocefal în stratele preistorice: în Oltenia începutului de secol XX oamenii erau majoritar brahicefali ("urmași" ai populațiilor venite din Asia), dar pe lângă aceștia erau și dolicocefali, "descendenți" ai oamenilor paleolitici! (C.S. Nicolăescu–Ploșor 1924b, p. 39).

* Institutul de Arheologie "Vasile Pârvan", Str. Henri Coandă, nr. 11, sector 1, București, addobos@yahoo.co.uk.

Preocupările sale legate de preistoria zonei îl situează printre pionieri. El se străduiește să readucă în memoria cititorilor pe cei ce i-au premers pe acest drum, între care se afla Magnus Băileanu, autorul unui manual de preistorie, rămas inedit. C.S. Nicolăescu-Plopșor publică prefața acestuia, din care reiese că încă de la 1885, un profesor de istorie, pe nume Calloianu, a introdus în școală studiul preistoriei (C.S. Nicolăescu-Plopșor 1926d, p. 240–242; idem 1965a, p. 21).

Avem de-a face, așadar, cu o primă perioadă dedicată aproape exclusiv trecutului Olteniei, în care C.S. Nicolăescu-Plopșor se străduiește să demonstreze vastitatea și complexitatea acestuia.

Arta rupestră

În 1926, el semnala două desene schematic pe peretele unei peșteri din Gorj; acestea "*infățișează figuri omenesti, fiind făcute cu negru pe piatra netedă și uscată a pereților peșterii*", iar una din figuri este interpretată ca reprezentând un războinic sau vânător cu lance. În acumulările de sediment menționa numeroase resturi de oase de animale (mai ales de *Ursus spelaeus*) și ceramică neo-eneolitică (C.S. Nicolăescu-Plopșor 1926a, p. 49–50).

Preocuparea pentru arta preistorică nu era nouă în România. În 1923, M. Roska semnalase niște "zgârieturi" în peștera de la Cioclovina, pe care le atribuiseră "omului diluvial". În urma vizitei efectuate în 1924 în peștera amintită, abatele H. Breuil a infirmat originea antropică a urmelor respective. La autoritatea acestuia din urmă a apelat și tânărul arheolog oltean, iar concluzia abatelui a fost că aceste reprezentări umane erau neolitice sau eneolitice, din cel puțin două motive: modul de abordare era schematic (asemănător celui din peștera Pilato din Spania), iar materialul cu care fuseseră realizate era cărbunele (C.S. Nicolăescu-Plopșor 1926b, p. 131–132).

Este interesant de remarcat că autorul descoperirii nu indică numele peșterii, după cum precizează într-o notă (1926b, p. 133, nota 1), fără a preciza motivul, dar este de presupus că prin aceasta dorea ca respectivele reprezentări să fie mai bine protejate.

În anii următori și-a extins cercetările în zona Olteniei, ajungând să descopere un total de 34 de "desene preistorice", la Baia de Fier (Peștera Muierilor și Peștera Pârcălabului), Vaideei, Runcu (C.S. Nicolăescu-Plopșor 1928, p. 39). Dintre aceste desene schematic, 21 erau reprezentări umane, iar despre alte două siluete (publicate anterior) considera acum că sunt oameni ce adoră soarele. Tot în acest registru sunt menționate "un soare umanizat" și o altă reprezentare solară, toate fiind mărturii ale existenței cultului soarelui. În perioada imediat următoare, în Peștera Boierilor din defileul Oltețului au fost descoperite alte 18 desene schematic.

Cu un număr deja semnificativ de reprezentări, C.S. Nicolăescu-Plopșor se considera îndreptățit să vorbească de "arta preistorică olteană". Deși asemănătoare celei din spațiul franco-cantabric, "*legătura acestor manifestări de artă cu manifestările din Spania e greu de făcut*" (C.S. Nicolăescu-Plopșor 1929a, p. 98); în opinia sa, acestea ar fi mai degrabă de corelat cu cele din peștera Magura din Bulgaria (C.S. Nicolăescu-Plopșor 1930b, p. 73–74). În fine, un "desen în stil naturalist", un animal cornut din Peștera Oilor, putea aparține paleoliticului. H. Breuil, deși îl considera foarte vechi nu l-a catalogat drept paleolitic (C.S. Nicolăescu-Plopșor 1929c, p. 95).

Deși nu se poate vorbi de "arta preistorică olteană", trebuie remarcată atenția acordată cercetării și sistematizării acestor reprezentări, precum și încercarea de a stabili analogii la nivelul întregului continent.

Periodizarea preistoriei

Prima periodizare de acest fel făcută de C.S. Nicolăescu-Plopșor se referea la Oltenia. El sublinia că "*nu peste tot istoria începe cu același lea*" (C.S. Nicolăescu-Plopșor 1924a, p. 165); astfel, ținând cont de faptul că satele dacilor practicau același mod de viață ca cel de 2000 de ani înaintea lor, am avea de-a face tot cu un trai preistoric. Prin definirea istoriei ca perioadă în care există izvoare scrise, autorul conchide că "*preistoria Olteniei ține până la descălecare*" (C.S. Nicolăescu-Plopșor 1924a, p. 167). El folosește termeni regionali pentru diferitele epoci preistorice: paleoliticul era vârsta *pietrei cioplite*, neoliticul – vârsta *pietrei neleite*, epoca bronzului – vârsta *acioaiei*, urmată de vârsta *fierului*, cea *romană* și cea *a cavalerilor* (epoca migrațiilor). De remarcat că în acest sistem nu apare noțiunea de protoistorie.

Pentru paleolitic, prima periodizare o face în 1924; aceasta urmează criteriul paleontologic propus de J. Dechelette (1912, p. 41–44) și corelează epocile astfel numite și cu “culturile” definite pe criterii tipologice, după cum urmează: în Pleistocenul inferior (epoca hipopotamului) întâlnim Chelleanul și Acheuleanul, în Pleistocenul mijlociu (epoca mamutului) întâlnim Musterianul și Aurignacianul, iar în Pleistocenul superior (epoca renului) întâlnim Solutreanul și Magdalenianul (C.S. Nicolăescu–Plopșor 1924b, p. 34). Voi prezenta mai jos, succint, alte câteva modele propuse, urmând a le detalia mai departe.

În deceniul patru aminteste descoperirile atribuite paleoliticului inferior la nivel european, susținând că în spațiul românesc această epocă este inexistentă. Astfel, Chelleanul, Acheuleanul și Micoquianul, a căror existență o susținuse M. Roska (1931, p. 99–110), nu sunt reprezentate de nici o descoperire (cu o ușoară rezervă, pentru Căpușu Mic, în cazul Acheuleanului). Paleoliticul mijlociu este atestat prin Levalloisian și Musterian, iar cel superior prin Aurignacian, Solutrean și Magdalenian (C.S. Nicolăescu–Plopșor 1936, p. 82–106). În 1954 (p. 63–69), în ceea ce privește paleoliticul inferior, discursul său este în mare măsură același. Paleoliticul mijlociu are mai multe *stadii*, anume: Micoquian, Levalloisian și Musterian. Paleoliticul superior este în continuare împărțit în Aurignacian, Solutrean și Magdalenian.

O periodizare deja sensibil diferită o întâlnim în 1961, când descoperirile de pe teritoriul României încep —în opinia sa— la nivelul *culturii de prund*, denumită *Eopaleolitic*. Urmează *Arhepaleoliticul*, cu Abbevillianul, Acheuleanul (atestat prin piese specifice, dar fără a avea o proveniență stratigrafică certă) și Clactonianul. Paleoliticul mijlociu este denumit *Mezopaleolitic* (împărțit în Levalloisian și Musterian superior), iar cel superior, *Acropaleolitic* (împărțit în Aurignacian și Kostenkian) (C.S. Nicolăescu–Plopșor 1961c, p. 15–19). În fine, urmează epipaleoliticul (Azilian și Swiderian) și preneoliticul – Protocampignan. În cea mai recentă periodizare (C.S. Nicolăescu–Plopșor 1965a, p. 3–7), se păstrează coordonatele celei anterior citate, apărând în plus *prepaleoliticul* (Cultura Grăunceană).

Paleoliticul inferior

Primele menționări ale paleoliticului inferior se referă la *Arhepaleolitic* și sunt legate în principal de descoperirile lui M. Roska în mai multe puncte din Transilvania: Iosășel – Cremenoasa, Gurahonț – Poieni, Brotuna – Basarabasa, etc. și atribuite de acesta Chelleanului, Acheuleanului și Micoquianului. C.S. Nicolăescu–Plopșor consideră că nu sunt rezultatul vreunei activități antropice (C.S. Nicolăescu–Plopșor 1929g, p. 471; idem 1930c, p. 212–213; idem 1931a, p. 47–51), părere împărtășită și de N.N. Moroșan (1933b, p. 1) și M. Moga (1936, p. 5–21); ele s-ar datora mai degrabă factorilor naturali (ingheț-dezgeț și rulare – C.S. Nicolăescu–Plopșor 1936, p. 33–38). În plus, pe baza unui raționament pe care îl vom mai întâlni, se face apel la situația din teritoriile vecine, unde la acea vreme nu erau cunoscute urme ale perioadelor amintite, de unde și concluzia că nici la noi nu ar avea cum să existe (C.S. Nicolăescu–Plopșor 1929g, p. 471).

Aici ar fi interesant de amintit episodul Česlav Ambrojevici. Acesta descoperise pe malul drept al Nistrului, la Chișla–Nedjimova, Cormani și Darabani, piese pe care le considera micoquiene. Corectitudinea încadrării acestora a fost contestată de C.S. Nicolăescu–Plopșor (1931 a); mai mult, dacă în cazurile anterioare am avut de-a face cu piese descoperite în poziție secundară, acum ne aflăm în fața unei veritabile erori stratigrafice. Astfel, în cazurile respective reiese că nivelurile zise micoquiene ar fi **posterioare** [s.n.] celor musteriene (teoria lui O. Hauser, preluată și de Č. Ambrojevici) și nu **anterioare**, cum este firesc. Prezentarea acestui fapt neagă dintru început caracterul micoquian al industriei (C.S. Nicolăescu–Plopșor 1936, p. 90–92), pe care N.N. Moroșan (1931, p. 9–10) o vedea posibil aurignaciană.

Noi descoperiri, mai ales de după război (Giurgiu, Valea Lupului, Fărcașele, Slatina, etc.), sunt atribuite paleoliticului inferior, cu precădere “Clactonianului” și perioadei de trecere la paleoliticul mijlociu, așa-zisul “Musterian de climă caldă” (C.S. Nicolăescu–Plopșor 1957a, p. 42–44; idem, 1957b, p. 285).

Descoperirile din zona râurilor Olt, Argeș, Olteț, Dârjov etc. aduc o modificare în discursul asupra paleoliticului inferior (C.S. Nicolăescu–Plopșor, I.N. Moroșan 1959, p. 17–33). Astfel, pe lângă urmele *Arhepaleoliticului* din regiunea respectivă, există și piese (*choppers* și *chopping-tools*) care ar atesta chiar mai vechea *cultură de prund*, ce mai târziu avea să fie denumită *Cultura Dârjoviană*.

În jurul anului 1960 sunt începute cercetările în zona Bugiulești, ca urmare a identificării aici, începând cu 1952, a mai multor puncte fosilifere. Odată cu aceste săpături avea să se schimbe perspectiva asupra începuturilor manifestărilor umane la nord de Dunăre. C.S. Nicolăescu-Plopșor considera că a descoperit urme de activitate conștientă încă de la nivelul unor presupuși australopiteci (C.S. Nicolăescu-Plopșor, D. Nicolăescu-Plopșor 1963, p. 11–25). În punctul Valea lui Grăunceanu au fost descoperite numeroase resturi fosile de animale de climă caldă, dintre care multe nu se aflau în conexiune anatomică. S-a considerat că aici era unul din locurile de adăpare a animalelor preistorice; ca urmare a mișcărilor de regresivitate ale Lacului Getic, animalele erau obligate să înainteze spre apă prin zone măloase, ceea ce determina scufundarea unora dintre ele sau cel puțin imobilizarea lor, ele devenind victime sigure ale animalelor de pradă (C.S. Nicolăescu-Plopșor, D. Nicolăescu-Plopșor 1965), situație de care ar fi putut beneficia și eventualii antropoizi.

Oasele rămase în urma "ospetelor" puteau fi folosite de către aceștia din urmă ca materie primă pentru producerea de unelte. Se face referire la industria osteo-donto-cheratică, în care erau folosite doar materii dure de proveniență animală. Au fost chiar identificate mai multe tipuri de astfel de unelte (numite *prime mărturii ale procesului de muncă*), cu diverse funcții, cum ar fi: de răzuire, despicare și tăiere (C.S. Nicolăescu-Plopșor, D. Nicolăescu-Plopșor 1963, p. 15–20; C.S. Nicolăescu-Plopșor 1964a, p. 310; idem 1964b, p. 49; idem 1965a, p. 37–44).

Pe lângă existența acestor unelte, au mai fost aduse și alte argumente: descoperirea în acel punct a mai multor oase lungi (deci bogate în carne) decât vertebre și coaste, de unde ar rezulta că primele ar fi fost aduse aici intenționat. Multe din respectivele oase erau sparte la ambele capete și s-a considerat că spărturile erau făcute intenționat, pentru extragerea măduvei. În plus, în stratele respective se aflau două pietre de râu rulate și un galet de cuarțit albastru, care, după părerea sa, nu ar fi putut ajunge pe cale aluvială din cauza diametrului prea mare, de unde concluzia că ele au fost aduse de ființe inteligente (C.S. Nicolăescu-Plopșor, D. Nicolăescu-Plopșor 1965 a, p.32–36; C.S. Nicolăescu-Plopșor 1964a, p. 311).

Astfel, zona fosiliferă Bugiulești "*devine în clipa de față veriga de legătură între descoperirile de acest fel din nordul Africii, Europa sud-vestică și Asia sud-estică*" (C.S. Nicolăescu-Plopșor 1965a, p. 44).

Referitor la aceste descoperiri, consider că argumentele prezentate¹ sunt insuficiente și neconvingătoare pentru enunțarea unei atari teorii, cu implicații majore în reconstituirea procesului de antropogeneză. În plus, din publicații lipsesc planurile și profilele săpăturilor.

Ca un scurt epilog, amintesc două poziții din anii următori: D. Nicolăescu-Plopșor le citează ca "*cele mai vechi etape ale procesului de muncă conștientă*" (1970, p. 83), în vreme ce Alexandra Bolomey menționa în *Dicționarul de Istorie Veche a României*, la vocea Bugiulești, diferitele puncte fosilifere și amintea doar cu titlu de ipoteză concluziile de mai sus, legate de Valea lui Grăunceanu (Al. Bolomey 1976, p. 115).

¹ a) *Existența uneltelor din materii dure animale, cu vizibile urme de prelucrare.* Aceasta este, în fapt, preluarea teoriei lui R. Dart, legată de existența industriei osteo-donto-cheratice la nivelul lui *Australopithecus africanus*. Teoria a fost formulată în legătură cu cercetările de la Makapansgat, din 1947, în cursul cărora au fost descoperite 42 de cranii fragmentare de babuini, din care 27 prezentau urme de lovituri pe partea stângă. R. Dart a tras concluzia că acestea fuseseră provocate de către niște australopiteci dreptaci. A căutat, în zadar, uneltele de piatră cu care fuseseră produse respectivele urme. În lipsa acestora, a considerat că e posibil ca loviturile să fi fost date cu arme produse din oase, coarne și dentiție de animale, iar apoi a ajuns chiar să identifice o gamă mai mare de "unelte". În realitate, aceste pseudounelte erau rezultatul comportamentului animalelor de pradă, dintre care unele își consumau victimele în copaci, iar oasele în cădere se puteau sparge în cele mai diverse moduri (D. Johanson, M. Edey 1983, p. 76-82)

b) *Prezența unor pietre despre care, după analiza petrografică, s-a considerat că fuseseră aduse de la cca. 40 km "spre a fi folosite ca unelte în stare naturală pentru spargerea unor oase"* (C. S. Nicolăescu-Plopșor 1967, p. 7). Este imposibil de crezut că eventualii australopiteci aveau nevoie să parcurgă o atare distanță doar pentru a aduce câteva pietre cu care să spargă oase, indiferent cât de mari!

c) *Atât oasele din strat, cât și pietrele, nu prezintă nici o urmă de rulare, în vreme ce nisipurile și argilele în care au fost găsite sunt puternic rulate.* Este evident că oasele nu aveau cum să fie rulate, din moment ce s-a precizat că provin de la animale care au murit sau au fost omorâte când încercau să se apropie de apă în chiar respectivul loc. De asemenea, pietrele care se aflau lângă oase erau pur și simplu pe loc în momentul în care se formau respectivele depozite fluvio-lacustre.

Paleoliticul mijlociu

Prima industrie atribuită acestei perioade era cea Levalloisiană (C.S. Nicolăescu-Plopșor 1936, p. 93) și se baza în principal pe descoperirile lui N.N. Moroșan (1933 b²; idem, 1936) de la Ghermani-Dumeni și Ripiceni-Izvor (unde fuseseră descoperite piese Levallois, în asociere cu resturi fosile de *Elephas primigenius*), la care se adăuga semnalarea de la Colentina. Levalloisianul este un stadiu caracterizat prin unelte ovale, destul de regulate, "cu o față plană cu bulb de percuție și cealaltă față cioplită în fațete largi, de obicei fără retușe" (C.S. Nicolăescu-Plopșor 1954, p. 65).

Industria musteriană se regăsește în forma cea mai tipică în Transilvania și are un "caracter acheulean târziu" (C.S. Nicolăescu-Plopșor 1936, p. 94). Apare sub forma mai multor facies-uri, unele destul de diferite de cele clasice, ceea ce i-ar determina pe unii cercetători să introducă o serie de termeni noi (Premusterian, Pseudomusterian etc.), deși, în fond, formele și tehnica sunt musteriene (C.S. Nicolăescu-Plopșor 1956a, p. 22–23). Musterianul în general se caracterizează prin așchii triunghiulare, iar piesele tipice, retușate, sunt vârfurile și "râcâitoarele" (C.S. Nicolăescu-Plopșor 1956a, p. 26; idem 1959 d, p. 27), la care se adaugă "toporașele" de la sfârșitul Musterianului, lucrate în tehnica bifacială (C.S. Nicolăescu-Plopșor 1960, p. 13). În același timp, materia primă poate duce la forme specifice, cum e cazul în peșterile din Carpați unde, silixul fiind, probabil în cantitate mică, era folosit în principal cuarțul, cu un comportament diferit la cioplire. Poate astfel se explică —în opinia sa— și prezența în proporție deloc neglijabilă a uneltelor de os, care sugerează similitudini cu Musterianul de tip Quina (Al. Gheorghiu *et alii* 1954, p. 81; C.S. Nicolăescu-Plopșor 1954, p. 66).

Paleoliticul superior

Szeletianul și Solutreanul. Din cauza unei erori care a generat suprapunerea ultimilor doi termeni vreme destul de îndelungată, voi trata la un loc interpretarea descoperirilor care în mod normal sunt separate de un interval mare de timp.

În vizita din 1924, H. Breuil a identificat în colecția J. Teutsch, o piesă bifacială de pe valea Chicherăului despre care credea că este contemporană cu cele din nivelul inferior de la Szeleta, considerate atunci ca aparținând Solutreanului inferior (H. Breuil 1925, p. 197–198). M. Roska efectuează noi cercetări în zonă și, pe baza câtorva piese, stabilește existența mai multor etape, anume Aurignacian mijlociu, Protosolutrean, Solutrean inferior și mijlociu. De asemenea, descoperă și la Iosășel, pe Valea Cremenoși, piese "solutreene mijlocii" (M. Roska 1927, p. 195–196; idem 1929, p. 85–86; idem 1931, p. 120–121; N.N. Moroșan 1933 c, p. 91–92). Pentru spațiul est-carpatic, etalonul era reprezentat de stratigrafia din peștera Stânca de la Ripiceni, al cărei nivel V era "Solutrean" (N.N. Moroșan 1933a, p. 3–4; idem 1933c, p. 92–94; idem, 1936, p. 13–18). Pornind de la ideea originii vestice a Solutreanului, tabloul se prezenta astfel: în Transilvania și Polonia apar influențe solutreene la nivelul Aurignacianului mijlociu, iar spre est la nivelul Aurignacianului superior (N.N. Moroșan 1933a, p. 5–9).

Deși contesta caracterul solutrean al unor piese descoperite în Oltenia, iar pe cele din nivelul V de la Stânca le atribuia Aurignacianului, C.S. Nicolăescu-Plopșor (1940b, p. 15–16) împărtășea ideea lui M. Roska despre existența Protosolutreanului și Solutreanului în Transilvania: "va să zică România intră din plin în aria de repartiție a acestei culturi; [...] acum toată lumea își îndreaptă privirile spre Ungaria, ca centru de origine a acestei culturi" (C.S. Nicolăescu-Plopșor 1929b, p. 103). Asupra părerii legate de spațiul est-carpatic avea însă să revină: materialul de la Stânca l-a încadrat în Protosolutrean, similar celui din peșterile Szeleta și Jermanowska, iar pe cel de la Cuconești-Bălți în Solutreanul mijlociu, pe baza unui vârf foliaceu bifacial, găsit în poziție secundară (C.S. Nicolăescu-Plopșor 1936, p. 95–96; idem 1954, p. 68). La acel moment credea că etapa de trecere de la paleoliticul mijlociu la cel superior era Aurignacianul inferior, iar unele descoperiri (Săgleteț, Cioclovina) reprezentau "un jalon mai spre răsăritul Europei, pentru aria de repartiție a industriei de tranziție între musterian și aurignacian" (C.S. Nicolăescu-Plopșor 1929e, p. 352).

² Acesta considera că cea mai veche industrie atestată în zonă este aceea "Levalloisiană superioară – Musteriană mijlocie și face parte din paleoliticul mijlociu", p. 15.

Scurtcircuitul s-a produs la jumătatea deceniului 6, odată cu săpăturile de la Nandru – Peștera Spurcată. Aici, J. Mallasz descoperise în 1932 două piese foliacee bifaciale pe care le atribuise Protosolutreanului (J. Mallasz 1934, p. 12–15; C.S. Nicolăescu–Ploșor 1957b, p. 29), la care se adăugau alte două, descoperite de C.S. Nicolăescu–Ploșor. Acesta din urmă scria că industria de aici nu e străină de centrul din munții Bükk, iar descoperirea unor forme solutrene superioare în peștera de lângă Loveci, pe valea Iskerului, necesită reluarea cercetărilor de la Nandru, pentru elucidarea problemei originii și dezvoltării Solutreanului în regiunile noastre (C.S. Nicolăescu–Ploșor 1956a, p. 26). Imediat apoi, materialul de la Peștera Spurcată este încadrat ca Musterian superior, în care formele bifaciale tind să se confunde cu “foile” szeletiene. De asemenea, nu ar fi exclus ca și piesele de la Ohaba–Ponor și Baia de Fier să aibă o legătură cu cele de la Peștera Spurcată, pentru că și acolo apar forme bifaciale (C.S. Nicolăescu–Ploșor 1957a, p. 49; C.S. Nicolăescu–Ploșor *et alii* 1957a, p. 29; C.S. Nicolăescu–Ploșor, Al. Păunescu 1959 p. 27–29). În ceea ce privește tipul uman din acele perioade, el semnala că *Homo sapiens fossilis* este contemporan cu ultimele manifestări ale Musterianului și nu ar fi exclus ca el să fie autorul lor (C.S. Nicolăescu–Ploșor 1956a, p. 25).

Astfel, prima industrie a paleoliticului superior devine cea Szeletiană, care se naște din Musterian. Regional, tranziția se face ușor diferit: în spațiul intracarpatic, în mediul Musterian superior “*incepe aplatizarea toporașului de mână către forma foliacee bifacială*”, ceea ce ar însemna că ne aflăm în fața Mustero–szeletianului (C.S. Nicolăescu–Ploșor *et alii* 1957b, p. 37; C.S. Nicolăescu–Ploșor, Elena Covacs 1959, p. 35–41). În același timp, în Moldova, nivelul inferior de la Ceahlău – Cetățica I, unde alături de debitajul lamelar, ce anunță paleoliticul superior, se menține vechea tehnică “așchiară clactono–musteriană”, avem de-a face cu o industrie Szeleto–aurignaciană (C.S. Nicolăescu–Ploșor *et alii* 1961, p. 37–38). Mustero–szeletianul era prezent și în spațiul extracarpatic, la Mitoc – Dealul Sărăturii (C.S. Nicolăescu–Ploșor, N.N. Zaharia 1959, p. 35–38).

Concluzia din 1966 era că, deși, pe lângă așchii, lame, gratoare și racloare apar și piese bifaciale, în nivelul inferior de la Cetățica este vorba de o tehnică specială de cioplire, care apare la sfârșitul Musterianului și se perfecționează de-a lungul paleoliticului superior, iar problema unui Szeletian est–european nu se mai poate pune (C.S. Nicolăescu–Ploșor *et alii* 1966, p. 19–21, 63–64).

Aurignacianul. Etapizarea Aurignacianului este făcută în principal pe baza descoperirilor din Moldova, mai ales a celor de la Ceahlău. Pe lângă stratigrafie, evoluția sa este urmărită pe baza tipologiei și a materiei prime. Industriile Szeletiano–aurignaciene, denumite mai apoi Aurignaciene inferioare (sfârșit de Würm I–II), păstrau încă destule caracteristici musteriene la nivelul prelucrării pietrei. Aurignacianul mijlociu din Ceahlău (început de Würm II) era identificat prin prezența nucleelor prismatice, a lamelor, burinelor și gratoarelor, iar ca materie primă erau folosite roci silicioase de origine locală ca și în nivelul subjacent.

Aurignacianului mijlociu îi sunt atribuite și majoritatea descoperirilor aurignaciene din restul țării, respectiv așezările în aer liber, precum și sporadicele locuri din peșterile carpatine și dobrogene (C.S. Nicolăescu–Ploșor, C.N. Mateescu 1955, p. 395–400; C.S. Nicolăescu–Ploșor *et alii* 1959 a, p. 15–22; C.S. Nicolăescu–Ploșor, I. Pop 1959, p. 32–34; C.S. Nicolăescu–Ploșor, I. Stratan 1961, p. 31).

Noțiunea de Aurignacian superior a fost asociată pe rând unei perioade de tranziție de la Aurignacian la Gravettian/Kostenkian (v. infra Valea Bistriței), apoi întregului tehnocomplex Gravettian, denumit Aurignacian superior răsăritean, împărțit la rândul lui în: inferior, mijlociu și superior (C.S. Nicolăescu–Ploșor 1960, p. 21–23).

În nivelul *Aurignacian superior*³ *pregravettian/prekostenkian* (Würm II), începe să apară silexul zis de Prut, iar în inventarul litic se detașează piesele retușate abrupt, situația fiind pusă pe seama influențelor estice (C.S. Nicolăescu–Ploșor *et alii* 1966, p. 23–24).

³ În legătură cu Aurignacianul superior, Ploșor precizează că este “*cunoscut recent sub numele de Gravettian*”; el propune folosirea termenului de Kostenkian, “*pentru motivul că originea lui răsăriteană este general admisă de toți cercetătorii, precum și pentru faptul că aici a fost descoperit pentru întâia oară, în 1879*” (C. S. Nicolăescu–Ploșor *et alii* 1962, p. 116, nota 1). Mai apoi a revenit însă la vechea denumire de Gravettian (C. S. Nicolăescu–Ploșor *et alii* 1966, p. 25–30).

Gravettianul orientat / Aurignacian superior răsăritean, ultima mare manifestare a paleoliticului superior în spațiul est-european nu are, în afara unor similitudini de ordin morfologic, legături cu Gravettianul din apusul continentului, deoarece este contemporan cu Solutreanul și Magdalenianul.

Gravettianul era împărțit în inferior, mijlociu (la sfârșit de Würm II), superior (Würm II–III) și final (inceput de Würm III), și se caracteriza prin prezența în proporție tot mai mare a debitajului lamelar, a vârfului *La Gravette*, a gratoarelor și burinelor; în cazul văii Bistriței, ca urmare a venirii grupurilor de populații dinspre est, materia primă predominantă este silexul de Prut. Pe parcursul evoluției sale, procesul de microlitizare este tot mai accentuat (C.S. Nicolăescu-Plopșor *et alii* 1966, p. 25–30).

Epipaleolitic/ mezolitic

Cea mai veche menționare a mezoliticului ca fenomen ce poate fi întâlnit pe actualul teritoriu al României este pusă în legătură cu descoperirea unor harpoane: acestea erau încadrate ca neolitice, dar autorul presupune că ar fi putut proveni din mai vechi forme mezolitice (C.S. Nicolăescu-Plopșor 1929d, p. 356). Alt argument în sprijinul existenței mezoliticului este enunțat intuitiv: ținând cont de faptul că în Germania, Rusia, Polonia, Cehoslovacia, Ungaria există descoperiri de acest tip, ar fi firesc ca ele să apară și pe teritoriul înscris de acestea (C.S. Nicolăescu-Plopșor 1929f, p. 104).

Cleanovianul și Ploșoreanul. Cu ocazia participării la al XV-lea Congres de Antropologie și Arheologie Preistorică, C.S. Nicolăescu-Plopșor prezintă o încercare de încadrare sistematică a industriilor microlitice descoperite în Oltenia; el definește două "culturi", *Cleanovianul și Ploșoreanul*, după numele locurilor de descoperire, făcând mențiunea că acestea sunt provizorii, urmând a fi folosite până ce alte cercetări vor arăta dacă aparțin sau nu aceluiași fenomen (C.S. Nicolăescu-Plopșor 1931b, p. 405–408). D. Berciu (1939, p. 11) le considera "*două faciesuri ale aceleiași culturi microlitice, singura cunoscută în sud-estul european*"; industria de la Ploșor pare a avea asemănări cu Natufianul, dar ambele aparțin zonei swidero-tardenoasiene. Pe de altă parte, N.N. Moroșan credea că e prea devreme să fie denumite, chiar provizoriu, deoarece materialul era la acel moment puțin numeros. În opinia sa, *Cleanovianul* părea a semăna mai degrabă cu Chwalibogowicianul polonez, iar *Ploșoreanul* cu industria de la Stancovoci, tot din Polonia, pe care S. Schmidt tindea să o numească tardenoasiană; astfel, în Oltenia am avea de-a face mai degrabă cu un Tardenoasian de facies local (N.N. Moroșan 1932, p. 3–4).

Denumirile au fost menținute și mai târziu (C.S. Nicolăescu-Plopșor 1940a), până când noi săpături (D. Berciu *et alii* 1952, p. 142–147) au scos la iveală faptul că microlitele respective se găseau în asociere cu ceramică și piese de piatră șlefuită, și drept urmare au fost încadrate în neoliticul timpuriu (C.S. Nicolăescu-Plopșor, E. Comșa 1957, p. 19–24).

Azilianul. Descoperirile de la Băile Herculane – Peștera Hoților au generat un nou episod polemic. Unul dintre protagoniști, D. Berciu, susținea că ne-am afla în fața unui neolitic preceramic (1958, p. 94–97; idem 1960, p. 15–29), în vreme ce C.S. Nicolăescu-Plopșor atribuia acest nivel Azilianului, întrucât conținea piese microlitice, între care și *lame de canif*, dar din inventar lipseau cele geometrice (specific tardenoasiene), ceramica și piatra șlefuită (C.S. Nicolăescu-Plopșor, E. Comșa 1957, p. 20; C.S. Nicolăescu-Plopșor 1959a, p. 221–226; C.S. Nicolăescu-Plopșor, Al. Păunescu 1961, p. 203–209).

Swiderianul. Industriile de la Poiana Scaune și Bardosu erau încadrate ca swideriene, pe baza debitajului lamelar, a prezenței gratoarelor, burinelor, pieselor *à bord abbatu*, dar mai ales a vârfurilor pedunculate, "piesele directe". Interpretarea materialului din așezarea de la Poiana Scaune era făcută conform periodizării lui L. Sawicki privind Swiderianul, în care existența Chwalibogowicianului ca o cultură mezolitică de sine stătătoare nu se mai susține, aceasta fiind identificată cu faza ultimă, a treia, a Swiderianului (C.S. Nicolăescu-Plopșor 1958a, p. 22–24; C.S. Nicolăescu-Plopșor *et alii* 1966, p. 30–36, 102–113).

Terminologia. Până la al doilea război mondial, C.S. Nicolăescu-Plopșor a folosit termenul de mezolitic pentru industriile microlitice dintre sfârșitul paleoliticului și începutul neoliticului. În deceniul al VI-lea al sec. XX, afirma că "*numele de mezolitic va dispărea, credem, din terminologia arheologică, fiind lipsit de un conținut precis și de sine stătător. Azilianul, tardenoasianul [...] nu*

reprezintă altceva decât ultimele etape de dezvoltare ale magdalenianului, magdalenianul dându-și în aceeași perioadă boreală mâna cu campignianul, cu care începe epoca neolitică și deci nu se poate vorbi "de o epocă a pietrei de mijloc – mezoliticul, acesta neputându-și justifica numele nici printr-o durată oarecare, nici prin vreun conținut" (C.S. Nicolăescu-Plopșor 1954, p. 69). Câțiva ani mai târziu susținea (1958 b, p. 171), citând rezultatele unor arheologi străini, că "problema unei culturi intermediare între paleolitic și neolitic începe a deveni o iluzie".

Foarte curioasă apare, în primul capitol din *Tratatul de Istorie a României*, folosirea termenului de mezolitic! Este vorba oare de un text care, deși apărut în 1960, a fost predat cu mulți ani înainte⁴, sau avem de-a face cu o revenire de scurtă durată la vechile teorii?. Noțiunea de mezolitic este legată de prezența "pas cu pas a **continuității** [s.n.] între epoca paleolitică și cea neolitică" (1960, p. 26). În legătură cu epipaleoliticul susține că "în perioada subarctică formele de viață caracteristice pentru paleoliticul superior continuă, ușor modificate și transformându-se încet. Se clasifică de aceea descoperirile din acest răstimp ca ținând încă de paleoliticul superior: vânătoarea renului a jucat atunci încă un rol foarte important. Pentru astfel de manifestări termenul de epipaleolitic (oarecum: paleolitic întârziat) este într-o oarecare măsură potrivit, deși nu e vorba de o dăinuire lipsită de adaptări noi a formelor de viață" (1960, p. 26⁵). Despre mezolitic menționează că există ca urmare a schimbărilor survenite în preboreal, când "omul începe a-și adapta în chip tot mai creator cultura la ele. În această perioadă se dezvoltă culturile de caracter propriu-zis mezolitic, cu trăsături proprii și reprezentând o nouă formă de viață, care pregătește trecerea la neolitic. [...] Ceea ce caracterizează perioada mezolitică și o deosebește de cea epipaleolitică este răspândirea aproape generală, dacă nu chiar inventarea arcului, inventarea toporului propriu-zis, a bărcii lucrate dintr-un trunchi de arbore (monoxila) și domesticirea primului animal, câinele" (1960, p. 26, 27). Astfel, Tardenoasianul, Swiderianul (unde apar numeroase vârfuri de săgeți) și Campignianul (unde întâlnim topoare), aparțin mezoliticului.

În anii următori el avea să susțină din nou caracterul epipaleolitic și nu mezolitic al unor descoperiri de pe teritoriul României (C.S. Nicolăescu-Plopșor 1964b, p. 313–318).

Soluția acestei probleme urma să fie sintetizată câțiva ani mai târziu. Termenul de mezolitic se justifică doar dacă respectivele industrii microlitice "reprezintă realmente evoluția naturală și transformarea paleoliticului pentru a trece în neolitic, ceea ce nu se constată în nici un fel" (C.S. Nicolăescu-Plopșor 1965b, p. 767).

Metoda

Săpătura. Cele dintâi informații despre tehnica de săpătură datează încă din deceniul trei, din ele reieșind concepția arheologului la acel moment: de exemplu, în cazul valului de apărare de la cetatea Jidoviile – Bucovăț, procedează la secționarea lui. (C.S. Nicolăescu-Plopșor 1922, p. 250–251). În ceea ce privește mormintele tumulare, fie a "croit dinspre miazăzi spre miazănoapte spre mijlocul măgurii un șanț larg de 1.50 m" (C.S. Nicolăescu-Plopșor 1923c, p. 82), fie a făcut șanțuri prin care să prindă mijlocul tumulului (C.S. Nicolăescu-Plopșor 1923d, p. 85–86). Observațiile stratigrafice sunt exemplificate prin cercetarea stratelor pământului "cum se rânduie într-o fântână curând săpată" (C.S. Nicolăescu-Plopșor 1925, p. 163).

Pentru săpăturile de peșteră, dat fiind specificul mediului carstic, C.S. Nicolăescu-Plopșor precizează că acestea trebuie abordate într-o altă manieră: trebuie să se pornească de la gura peșterii în trepte, de-a lungul ei, pentru a se putea astfel urmări evoluția stratelor, iar de-a lungul săpăturii se recomandă trasarea de secțiuni perpendiculare, pentru a obține o imagine cât mai completă a stratigrafiei. Ar trebui, de asemenea, lăsată o rezervă de cel puțin 40% din sediment, pentru verificări și săpături ulterioare (C.S. Nicolăescu-Plopșor 1956a, p. 18–19).

Așezările în aer liber erau în general săpate prin șanțuri: fie paralele, ca de exemplu la Cleanov (D. Berciu *et alii* 1952, p. 143), fie în cruce, ca la Poiana-Scaune (C.S. Nicolăescu-Plopșor 1958a, p. 7, 9). Profilele mari, cum ar fi cel de la Mitoc, erau atacate în trepte înalte de câte 2 metri (fig. 1).

⁴ Este greu de crezut, deoarece articolul din 1954 (unde neagă categoric mezoliticul) reprezintă publicarea unei comunicări din 1951.

⁵ În nota 1 se precizează de către redacție faptul că unii cercetători susțin că de fapt există doar epipaleolitic, nu și mezolitic.

Întrucât avem de-a face cu zone periglaciare se pot ivi o serie de fenomene specifice și de aceea este nevoie de o atenție sporită, pentru ca interpretările să fie cât mai exacte. Un astfel de fenomen este reprezentat de penele de gheață, caz în care săpătura trebuie să coboare în trepte de 5–10 cm, acompaniată de răzuiuri, pentru a determina conturul acesteia. Materialul de aici este pus deoparte și, eventual, corelat cu nivelurile superioare. În astfel de situații, autorul recomandă cercetarea pe suprafețe mici, cu șanțuri înguste separate de martori (C.S. Nicolăescu–Plopșor 1958c; idem 1961a).

Denumirea culturilor. Ca urmare a contactelor cu lumea central și vest-europeană, între care și cu celebrul H. Breuil, arheologul român adoptă în bună măsură metoda acestora. Primele sale lucrări discută prezența sau absența, pe teritoriul nostru, a diverselor tehnocomplexe definite pentru spațiul francez (Chelleanul, Acheuleanul, Micoquianul, Solutreanul, etc.). În același timp se constată o încercare de adaptare regională a acestora (de exemplu, industriile microlitice din Oltenia sunt denumite după locul descoperirii —C.S. Nicolăescu–Plopșor 1929f, p. 104; idem, 1931b, p. 405–408; idem 1940a, p. 3–10). Tendințele de regionalizare devin tot mai manifeste după al II-lea război mondial, probabil și datorită noii puteri, care nu încuraja atitudini filo-occidentale (de amintit aici culturile *Grăunceană*, *Dârjoviană*, precum și alternanța terminologică *Gravettian/Kostenkian*).

Răspândirea acestor culturi și asemănările, uneori izbitoare, între piese din așezări aflate la mare distanță unele de altele, este pusă pe seama deplasării grupurilor care le creau (“*e de presupus ca această cultură să se fi născut undeva*” —C.S. Nicolăescu–Plopșor 1965a, p. 46), ceea ce explică faptul că întâlnim manifestări similare la momente diferite; astfel, denumirile date unor culturi nu implică neapărat și o valoare cronologică (C.S. Nicolăescu–Plopșor 1956b, p. 91). Totuși, nu ar trebui exclusă situația în care “*unele nevoi au dus la crearea unor forme identice*” (C.S. Nicolăescu–Plopșor 1965a, p. 46).

Atribuirea culturală a industriilor. În această problemă, un rol important îl jucau “piesele directoare” și cele “tipice”, fapt ce reiese și din planurile ce ilustrau repartiția spațială a materialului: cele din aceste categorii erau marcate individual, în vreme ce piesele “atipice” erau reprezentate în funcție de ponderea lor pe m², cu diverse hașuri (C.S. Nicolăescu–Plopșor 1958a, p. 9; v.m. fig. 2). De exemplu, materialul de la Giurgiu – Malu Roșu trebuia: “*catalogat, etichetat și așezat într-unul din rafturile scării cronologice ale orânduirii comunei primitive, raft împărțit la rândul-i în sertare și sertărașe însemnate în cifre arabe sau romane și litere latine sau, mai știi, chiar grecești*” (C.S. Nicolăescu–Plopșor *et alii* 1956, p. 232). Piesele atipice erau amintite doar ca sumă, iar pe baza raportului dintre acestea și cele tipice se stabilea caracterul stațiunii, anume așezare propriu-zisă sau așezare atelier.

Materialul litic era prezentat în liste sau tabele, pe categorii de produse de debitaj și unelte⁶; de asemenea, erau făcute și corelări între concentrația pieselor pe adâncimi, strate geologice și nivelurile arheologice astfel: se prezenta o secțiune stratigrafică pe un sistem ortogonal de axe, în care cantitatea de piese era ilustrată în funcție de adâncime și de numărul pieselor, sub forma unei linii ce își modifică aspectul în funcție de atribuirea culturală a nivelului (C.S. Nicolăescu–Plopșor 1959 c, p. 18; v.m. fig. 3).

Piesele erau denumite conform terminologiei europene, de inspirație franceză, dar uneori apare și un limbaj “autohton”; de exemplu, nucleeele erau numite “mățci”, “*după cum le spunea bine pe românește Bolliac*” (C.S. Nicolăescu–Plopșor *et alii* 1956, p. 228), burinele erau dălțițe, vârful *La Gravette* “*cuțitaș din lamă cu o latură teșită*” (C.S. Nicolăescu–Plopșor 1960, p. 9), iar în cazul uneltelor compuse, de exemplu burinul pe raclor dublu convex–concav este “*dublu răzuitor convexo–concav – scoabă*” (C.S. Nicolăescu–Plopșor *et alii* 1956, p. 230).

Metoda tipologică de inspirație franceză, spre deosebire de cea sovietică, avea în opinia sa, un caracter reducionista: “*în vreme ce învățații sovietici adâncesc temeinic problemele paleoliticului în toate aspectele lui geologice, paleontologice, paleoantropologice și social-economice, apusenii au rămas la preocupări tipologice, care i-au dus la rezultate uneori ilariante. [...] Astfel, cercetătorii francezi [...] au născocit un complicat sistem matematic de rezolvare a diferitelor faciesuri ale complexului musteriano–levalloiso–tayacian, după raportul statistic al felului*

⁶ Am întâlnit și o categorie bizară, ce nu este explicată: “*piese demonstrative pentru înțelegerea unor probleme privitoare la tehnica cioplirii cremenii*” (C. S. Nicolăescu-Plopșor *et alii* 1956, p. 229).

de cioplire și tipologia pieselor descoperite". După această "metodă savantă putem stabili indici pentru coada sapeilor și chiar un indice pentru determinarea științei apusene" (C.S. Nicolăescu-Plopșor 1954, p. 70, 71).

Un alt păcat al arheologiei occidentale era caracterul ei "rasist", promovat de unii specialiști care, în încercarea de a argumenta superioritatea unor grupuri ce populau anumite teritorii, căutau dovezi încă din paleolitic. În viziunea lor, cartarea descoperirilor Abbeviliene și Acheuleene (considerate produsul unor specii mai evoluate) și a celor Clactoniene (produse ale unora mai puțin evoluți) nu se suprapun. Pentru a demonstra contrariul, cercetătorul menționează descoperiri recente, în care sunt incluse și cele din România, arătând că aceste industrii pot coexista în anumite zone (C.S. Nicolăescu-Plopșor 1956b, p. 95; idem 1965 a, p. 58–59).

Prin amploarea cercetărilor, C.S. Nicolăescu-Plopșor a acoperit întreaga țară și toate perioadele paleoliticului, numele său fiind legat de majoritatea siturilor importante ale acestei epoci. Activitatea de arheolog, de-a lungul a mai bine de patru decenii, s-a desfășurat la nivelul cercetării științifice internaționale; a fost printre primii arheologi români care au încercat să imprime un caracter pluridisciplinar cercetării arheologice. Astfel, în studiile publicate de el apar numeroase informații despre fauna, flora, geomorfologia și petrografia zonei. Nu au lipsit influențele politico-ideologice în interpretarea materialelor (vezi luările de poziție împotriva arheologiei occidentale).

Bibliografie:

- D. Berciu 1939 *Arheologia preistorică a Olteniei*, Craiova.
- D. Berciu 1958 *Neoliticul preceramic în Balcani*, în *SCIV* 9, 1, p. 94–96.
- D. Berciu 1960 *Asupra protoneoliticului Europei sud-estice*, în *Omagiu lui C. Daicoviciu*, București, p. 19–21.
- D. Berciu *et alii* 1952 *Șantierul arheologic Verbicioara*, în *SCIV* 3, 1, p. 141–149.
- H. Breuil 1925 *Stations paléolithiques en Transylvanie*, în *BSSC* 2, p. 193–217.
- J. Dechelette 1912 *Manuel d'Archeologie Préhistorique, Celtique et Gallo-Romaine*, Paris, vol. 1, *Archeologie Préhistorique*.
- Al. Bolomey 1976 *Vocea Bugiulești*, în D. M. Pippidi (coord.) *Dicționar de Istorie Veche a României*, București, 1976.
- Al. Gheorghiu *et alii* 1954 *Raport preliminar asupra cercetărilor de paleontologie umană de la Baia de Fier*, în *Probleme de Antropologie* 1, p. 73–86.
- D. Johanson, M. Edey 1983 *Lucy*, Paris.
- J. Mallasz 1934 *A solutréen első biztos megállapítása Erdélyben*, în *Dolgozatok* 9–10, 1–2, p. 3–15.
- M. Moga 1936 *Paleoliticul inferior în Transilvania*, în *ACMIT* 4, p. 3–21.
- N.N. Moroșan 1931 *Existe-t-il du Micoquien en Bessarabie et quelle serait sa place dans la chronologie du pléistocène?*, în *BSPF* 4, p. 1–11.
- N.N. Moroșan 1932 *Asupra mezoliticului din Oltenia*, în *Institutul de Arheologie Olteană*, Mem. 6, Craiova, p. 1–4 (extras).
- N.N. Moroșan 1933a *Solutreanul din România extracarpatică și raporturile sale cu acela din Transilvania și din țările limitrofe*, Chișinău (extras).
- N.N. Moroșan 1933b *Evoluția cercetărilor preistorice-paleolitice din România Nord-Estică și rezultatele obținute*, Chișinău, p. 1–21 (extras).
- N.N. Moroșan 1933c *Cea mai frumoasă dintre "Pointes en feuille de laurier solutréenes" din România extracarpatică*, în *Revista Științifică "V. Adamachi"* 19, 2–3, p. 91–95.
- N.N. Moroșan 1936 *Restes de l'homme fossile en Roumanie*, în *Report of XVI International Geological Congress, Washington 1933*, p. 1–9 (extras).

- C.S. Nicolăescu-Plopșor 1923 *Kjökkenmödding-uri în Oltenia?*, în *AO* 2, 9, p. 373–376.
- C.S. Nicolăescu-Plopșor 1924a *Până unde merg vremurile preistorice în Oltenia?*, în *AO* 4, 18–19, p. 164–168.
- C.S. Nicolăescu-Plopșor 1924b *Însemnătatea cercetărilor preistorice în Oltenia*, în *AO* 3, 11, p. 33–40.
- C.S. Nicolăescu-Plopșor 1924c *Întâia dovadă despre traiul omului din vârsta pietrei cioplite în Oltenia*, în *Oltenia*, cartea II, fasc. I, p. 6.
- C.S. Nicolăescu-Plopșor 1924d *Olărie înșforită în Oltenia*, în *AO* 3, 12, p. 132–137.
- C.S. Nicolăescu-Plopșor 1924f *Roata olarului*, în *AO* 3, 13, p. 239–241.
- C.S. Nicolăescu-Plopșor 1925 *O așezare romană necunoscută*, în *AO* 4, 18–19, p. 163.
- C.S. Nicolăescu-Plopșor 1926a *Desenuri paleolitice în Oltenia?*, în *AO* 5, 23, p. 49–50.
- C.S. Nicolăescu-Plopșor 1926b *Cu privire la desenele paleolitice din peșterile Gorjului*, în *AO* 5, p. 131–134.
- C.S. Nicolăescu-Plopșor 1926c *Din jocurile copiilor preistorici: arșicul și spârnelul*, în *AO* 5, 25–26, p. 238–240.
- C.S. Nicolăescu-Plopșor 1926d *Un manual românesc de preistorie la 1895*, în *AO* 5, 25–26, p. 240–242.
- C.S. Nicolăescu-Plopșor 1928 *Travaux sur les peintures rupestres d'Olténie*, în *AO* 7, 35, p. 37–46.
- C.S. Nicolăescu-Plopșor 1929a *Desenurile rupestre de la Polovragi-Gorj*, în *AO* 8, 41–42, p. 96–98.
- C.S. Nicolăescu-Plopșor 1929b *Cultura solutreană în România*, în *AO* 8, 41–42, p. 98–103.
- C.S. Nicolăescu-Plopșor 1929c *Un desen paleolitic în Oltenia?*, în *AO* 8, 41–42, p. 93–95.
- C.S. Nicolăescu-Plopșor 1929d *Harpoane mezolitice în vecinătatea Dunării inferioare?*, în *AO* 8, 43–44, p. 355–357.
- C.S. Nicolăescu-Plopșor 1929e *Aurignacianul inferior în Oltenia*, în *AO* 8, 43–44, p. 351–353.
- C.S. Nicolăescu-Plopșor 1929f *Mezoliticul în România*, în *AO* 8, 41–42, p. 103–105.
- C.S. Nicolăescu-Plopșor 1929g *Cultura șeleană în România?*, în *AO* 8, 45–46, p. 469–473.
- C.S. Nicolăescu-Plopșor 1930a *Cercetările preistorice și cuaternarul*, în *AO* 9, 47–48, p. 72–73.
- C.S. Nicolăescu-Plopșor 1930b *Artă rupestră în Bulgaria*, în *AO* 9, 47–48, p. 73–74.
- C.S. Nicolăescu-Plopșor 1930c *Iarăși cultura șeleană în România*, în *AO* 9, 49–50, p. 211–213.
- C.S. Nicolăescu-Plopșor 1931a *Asupra culturii acheuleene și micoquiene în România*, în *AO* 10, 53, p. 47–52.
- C.S. Nicolăescu-Plopșor 1931b *Institutul de Arheologie Olteană la al XV-lea congres de antropologie și arheologie preistorică*, în *AO* 10, 56–58, p. 403–408.
- C.S. Nicolăescu-Plopșor 1936 *Le Paléolithique en Roumanie*, în *Dacia* 5–6, p. 41–107.
- C.S. Nicolăescu-Plopșor 1940a *Industries microlithiques en Olténie*, în *Dacia* 7–8, p. 1–12.
- C.S. Nicolăescu-Plopșor 1940b *Solutreanul în Oltenia?*, în *Oltenia*, cartea I, 1, p. 15–16.
- C.S. Nicolăescu-Plopșor 1954 *Introducere în probleme paleoliticului din R.P.R.*, în *Probleme de Antropologie* 1, p. 59–71.

- C.S. Nicolăescu–Ploșor 1956a *Rezultatele principale ale cercetărilor paleolitice în ultimii patru ani în RPR.*, în *SCIV* 1–2, p. 7–39.
- C.S. Nicolăescu–Ploșor 1956b *Noi descoperiri paleolitice în RPR, Probleme de antropologie* 2, p. 75–98.
- C.S. Nicolăescu–Ploșor 1957a *Le paléolithique dans la République Populaire Roumaine à la lumière des dernières recherches*, în *Dacia NS* 1, p. 41–60.
- C.S. Nicolăescu–Ploșor 1957b *Cercetări asupra paleoliticului timpuriu*, în *Materiale* 3, p. 281–290.
- C.S. Nicolăescu–Ploșor 1958a *Sur la presence du Swiderien en Roumanie*, în *Dacia NS* 2, p. 5–34.
- C.S. Nicolăescu–Ploșor 1958b *Noi puncte de vedere în cercetarea și interpretarea paleoliticului*, în *SCIV* 9, 1, p. 170–172.
- C.S. Nicolăescu–Ploșor 1958c *Les phénomènes périglaciaires et la géochronologie du paléolithique supérieur de terrasse en Roumanie*, în *Dacia NS* 2, p. 383–391.
- C.S. Nicolăescu–Ploșor 1959a *Discuții pe marginea paleoliticului de sfârșit și începuturile neoliticului nostru*, în *SCIV* 10, 2, p. 221–237.
- C.S. Nicolăescu–Ploșor 1959b *Raport preliminar asupra cercetărilor paleolitice din anul 1956 (Mitoc)*, în *Materiale* 5, p. 34–38.
- C.S. Nicolăescu–Ploșor 1959c *Cercetările de la Mitoc*, în *Materiale* 6, p. 11–19.
- C.S. Nicolăescu–Ploșor 1959d *Săpăturile de la Peștera*, în *Materiale* 6, p. 25–29.
- C.S. Nicolăescu–Ploșor 1960 *Apariția societății omenești și începuturile organizării gentilice matriarhale. Epoca veche și mijlocie a pietrei (paleoliticul și mezoliticul)*, în *Istoria României*, p. 3–29.
- C.S. Nicolăescu–Ploșor 1961a *Fenomenele periglaciare și stratigrafia paleoliticului*, în *SCIV* 12, 1, p. 65–74.
- C.S. Nicolăescu–Ploșor 1961b *Cercetări privitoare la paleoliticul inferior*, în *Materiale* 7, p. 11–13.
- C.S. Nicolăescu–Ploșor 1961c *Geochronology of the Paleolithic in Rumania*, în *Dacia NS* 5, p. 5–19.
- C.S. Nicolăescu–Ploșor 1964a *Date noi cu privire la cunoașterea începutului și sfârșitului paleoliticului României*, în *SCIV* 15, 3, p. 307–320.
- C.S. Nicolăescu–Ploșor 1964b *Nouvelles données sur la possibilité de l'existence de protohominiens dans le villafranchien de Roumanie*, în *Dacia NS* 8, p. 47–52.
- C.S. Nicolăescu–Ploșor 1965a *Oamenii din vârsta veche a pietrei*, București.
- C.S. Nicolăescu–Ploșor 1965b *Epipaleolitic sau mezolitic. O problemă de terminologie?*, în *SCIV* 16, 4, p. 765–773.
- C.S. Nicolăescu–Ploșor, D. Nicolăescu–Ploșor 1967 *Dovezi și considerații noi privind existența unui comportament uman în Villafranchianul de la Bugiulești*, în *ARCIFE* 1, Craiova, p. 3–13.
- C.S. Nicolăescu–Ploșor, C.N. Mateescu 1955 *Șantierul arheologic Cerna–Olt*, în *SCIV* 6, 3–4, p. 391–407.
- C.S. Nicolăescu–Ploșor *et alii* 1956 *Paleoliticul de la Giurgiu – așezarea de la Malu Roșu*, în *SCIV* 7, 3–4, p. 223–235.
- C.S. Nicolăescu–Ploșor, E. Comșa 1957 *Microlitele de la Băile Herculane*, în *SCIV* 8, 1, p. 17–26.
- C.S. Nicolăescu–Ploșor *et alii* 1957a *Șantierul arheologic Nandru*, în *Materiale* 3, p. 29–39.
- C.S. Nicolăescu–Ploșor *et alii* 1957b *Șantierul arheologic Ohaba–Ponor*, în *Materiale* 3, p. 41–48.
- C.S. Nicolăescu–Ploșor, I.N. Moroșan 1959 *Sur le commencement du paléolithique en Roumanie*, în *Dacia NS* 3, p. 9–33.
- C.S. Nicolăescu–Ploșor, Al. Păunescu 1959 *Raport preliminar asupra cercetărilor paleolitice din anul 1956 (Nandru)*, în *Materiale* 5, p. 25–29.

- C.S. Nicolăescu–Plopșor, I. Pop 1959 *Raport preliminar asupra cercetărilor paleolitice din anul 1956 (Cremenea)*, în *Materiale* 5, p. 29–34
- C.S. Nicolăescu–Plopșor, N.N. Zaharia 1959 *Raport preliminar asupra cercetărilor paleolitice din anul 1956 (Mitoc)*, în *Materiale* 5, p. 34–38.
- C.S. Nicolăescu–Plopșor, E. Kovacs 1959 *Cercetările paleolitice din regiunea Baia Mare*, în *Materiale* 6, p. 33–41.
- C.S. Nicolăescu–Plopșor *et alii* 1959a *Raport preliminar asupra cercetărilor paleolitice din anul 1956 (Dobrogea)*, în *Materiale* 5, p. 15–21.
- C.S. Nicolăescu–Plopșor, Al. Păunescu 1961 *Azilianul de la Băile Herculane în lumina noilor cercetări*, în *SCIV* 12, 2, p. 203–213.
- C.S. Nicolăescu–Plopșor, I. Stratan 1961 *Săpăturile de la Tincova*, în *Materiale* 7, p. 29–31
- C.S. Nicolăescu–Plopșor *et alii* 1961 *Șantierul arheologic Bicaz*, în *Materiale* 7, p. 37–41.
- C.S. Nicolăescu–Plopșor *et alii* 1962 *Săpăturile din Peștera Gura Cheii – Râșnov*, în *Materiale* 8, p. 113–121.
- C.S. Nicolăescu–Plopșor, D. Nicolăescu–Plopșor 1963 *The possible existence of the proto-hominids in Rumania's villafranchian*, în *Dacia NS* 7, 9–25.
- C.S. Nicolăescu–Plopșor, D. Nicolăescu–Plopșor 1965 *Cu privire la începuturile istoriei României*, în *Omagiu lui P. Constantinescu–Iași*, București, p. 31–37.
- C.S. Nicolăescu–Plopșor *et alii* 1966 *Le Paléolithique de Ceahlău*, în *Dacia NS* 10, p. 5–116.
- D. Nicolăescu–Plopșor 1970 *Vârsta omului*, în *Magazin Istoric* 4, 36, p. 83–84.
- M. Roska 1927 *Le Solutréen en Roumanie*, în *BSSC* 3, 2, p. 193–196.
- M. Roska 1929 *Recherches nouvelles sur le solutréen de Transylvanie*, în *BSSC* 4, p. 85–86.
- M. Roska 1931 *Paleoliticul Ardealului*, în *AIGR* 14, p. 99–126.

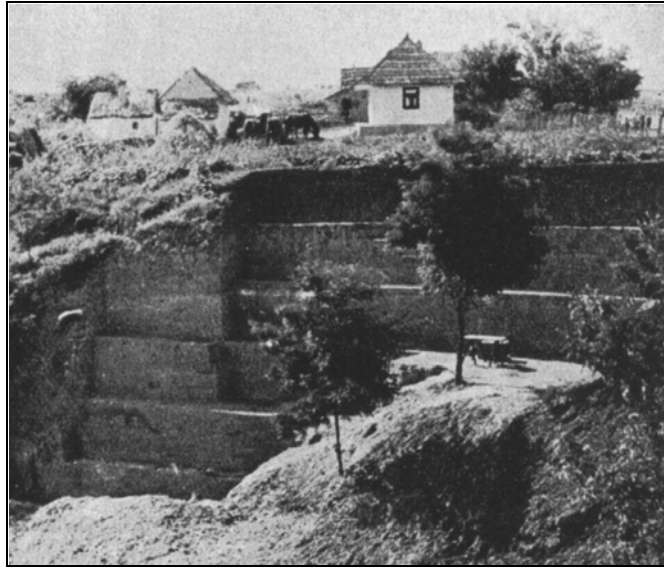


Fig. 1. Stratigrafia stațiunii paleolitice de la Mitoc *Malu Galben* (după C.S. Nicolăescu-Plopșor 19).

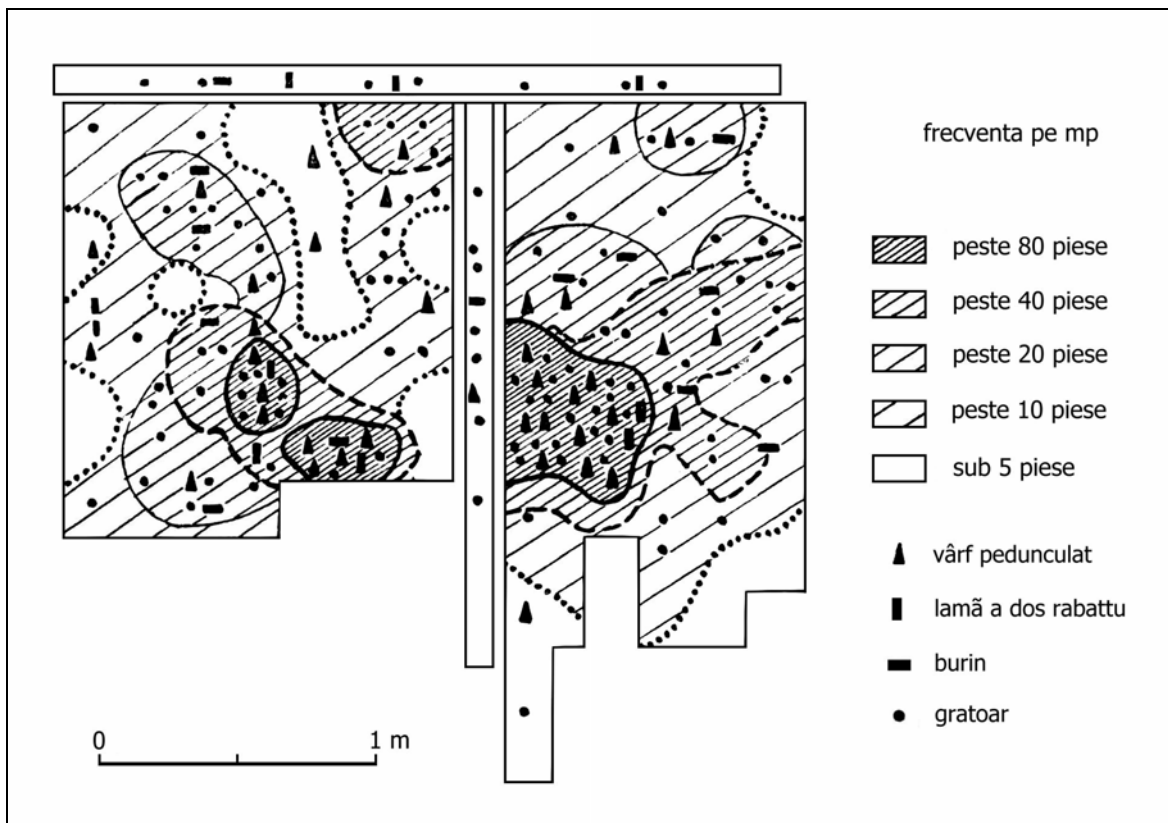


Fig. 2. Planul săpăturilor de la Scaune (după C.S. Nicolăescu-Plopșor 19).

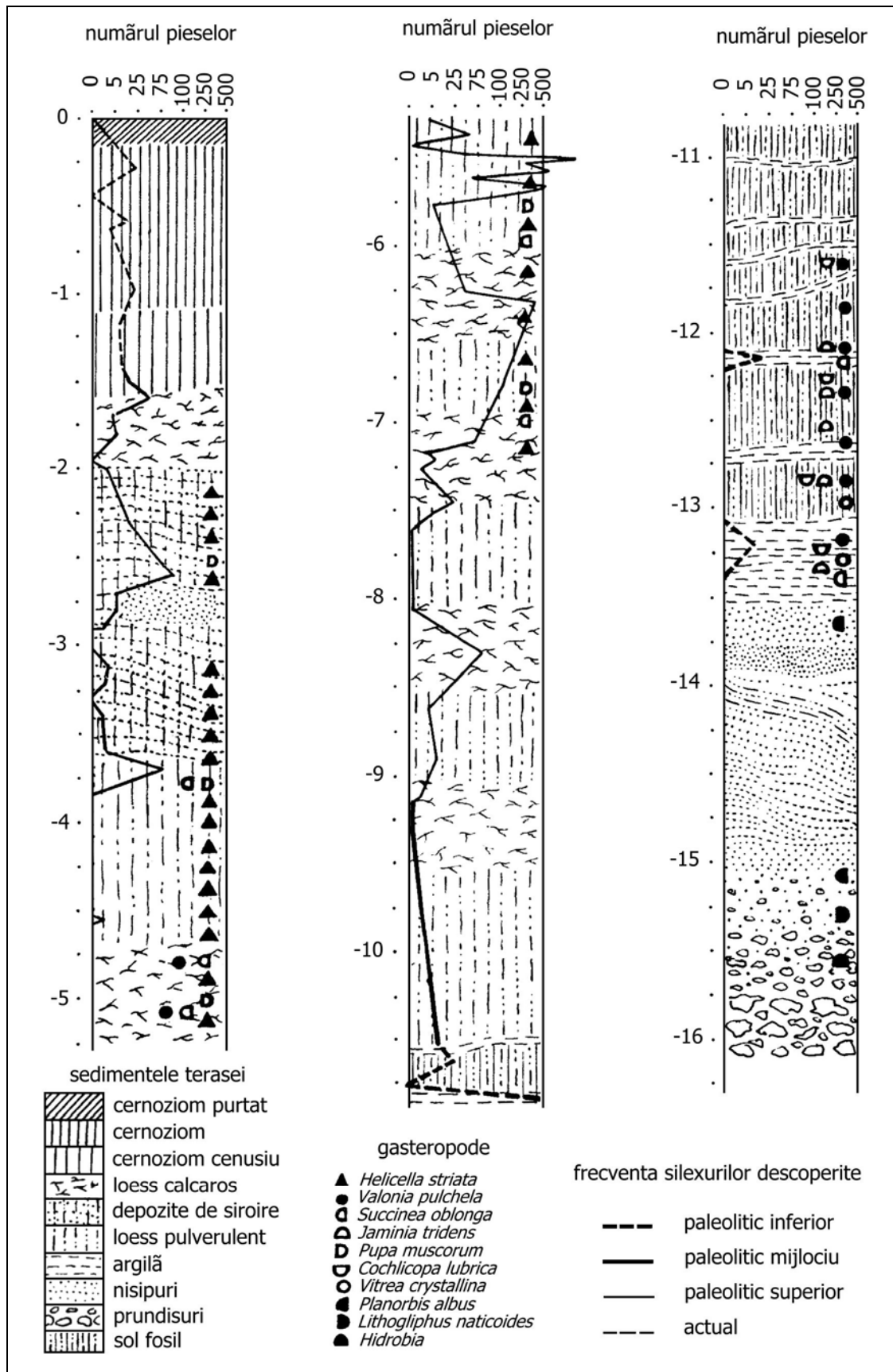


Fig. 3. Mitoc *Malu Galben* – schemă stratigrafică.